



INFORME SOCIOECONÔMICO

014



Secretaria de Estado
do Planejamento / SEPLAN

GOVERNO DO
ESTADO DO PIAUÍ

Mesmo com a pandemia, atividades de serviços cresceram nos últimos anos

O setor de serviços possui importante impacto para a economia piauiense. Em 2019, a participação das referidas atividades no Produto Interno Bruto do Estado totalizou 79,7%. Em 2020, as medidas de restrição decorrentes da pandemia da COVID-19 tiveram efeitos diretos no setor. Nesse aspecto, torna-se importante analisar o comportamento das referidas atividades, a partir da Pesquisa Anual de Serviços (PAS), uma pesquisa por amostragem probabilística, divulgada pelo Instituto Brasileiro de Geografia e Estatística (IBGE).

Para tanto, este informe apresenta estimativas referentes ao número de empresas atuantes, pessoas ocupadas, receitas brutas auferidas pela atuação das empresas e salários, retiradas e outras remunerações dos trabalhadores no setor de serviços piauiense.

1. Número de empresas

Os dados do PAS apontam que em 2020 o setor de serviços apresentou o aumento de 214 empresas no Piauí, em relação a 2019, representando um crescimento de 2,8%. Considerando os cinco anos anteriores, nota-se um aumento de 405 (5,5%) no número de empresas do Estado, conforme exposto na Tabela 1.



Secretaria de Estado
do Planejamento / SEPLAN

GOVERNO DO
ESTADO DO PIAUÍ



Tabela 1 – Número de empresas (unidades) por atividade de serviços – PiauÍ – 2016 a 2020

Atividades de serviços	2016	2017	2018	2019	2020	Varição entre 2019 e 2020	Varição entre 2016 e 2020
1. Serviços prestados às famílias	2.957	3.038	3.232	2.666	2.696	1,1%	-8,8%
1.1 Serviços de alojamento e alimentação	2.033	2.164	2.327	1.863	1.856	-0,4%	-8,7%
1.2 Atividades culturais, recreativas e esportivas	239	238	208	251	220	-12,4%	-7,9%
1.3 Serviços pessoais	389	358	385	315	390	23,8%	0,3%
1.4 Atividades de ensino continuado	296	278	312	237	230	-3,0%	-22,3%
2. Serviços de informação e comunicação	444	464	463	495	580	17,2%	30,6%
3. Serviços profissionais, administrativos e complementares	2.113	2.214	2.353	2.364	2.624	11,0%	24,2%
4. Transportes, serviços auxiliares aos transportes e Correios	671	743	745	723	668	-7,6%	-0,4%
4.1 Transporte rodoviário	537	594	600	581	536	-7,7%	-0,2%
4.2 Outros transportes	13	13	13	11	11	0,0%	-15,4%
4.3 Armazenamento e serviços auxiliares aos transportes	90	102	87	98	85	-13,3%	-5,6%
4.4 Correios e outras atividades de entrega	31	34	45	33	36	9,1%	16,1%
5. Atividades imobiliárias	224	227	217	270	252	-6,7%	12,5%
6. Serviços de manutenção e reparação	709	751	770	787	676	-14,1%	-4,7%
7. Outras atividades de serviços	233	213	209	237	260	9,7%	11,6%
TOTAL (1+2+3+4+5+6+7)	7.351	7.650	7.989	7.542	7.756	2,8%	5,5%

Fonte: IBGE – Pesquisa Anual de Serviços (2020).

Mesmo diante dos desafios enfrentados em 2020, observa-se o crescimento absoluto no número de empresas, quando comparado com 2019, com destaque para as atividades de serviços pessoais (23,8%), serviços de informação e comunicação (17,2%), serviços profissionais, administrativos e complementares (11%), outras atividades de serviços (9,7%) e Correios e outras atividades de entrega (9,1%).

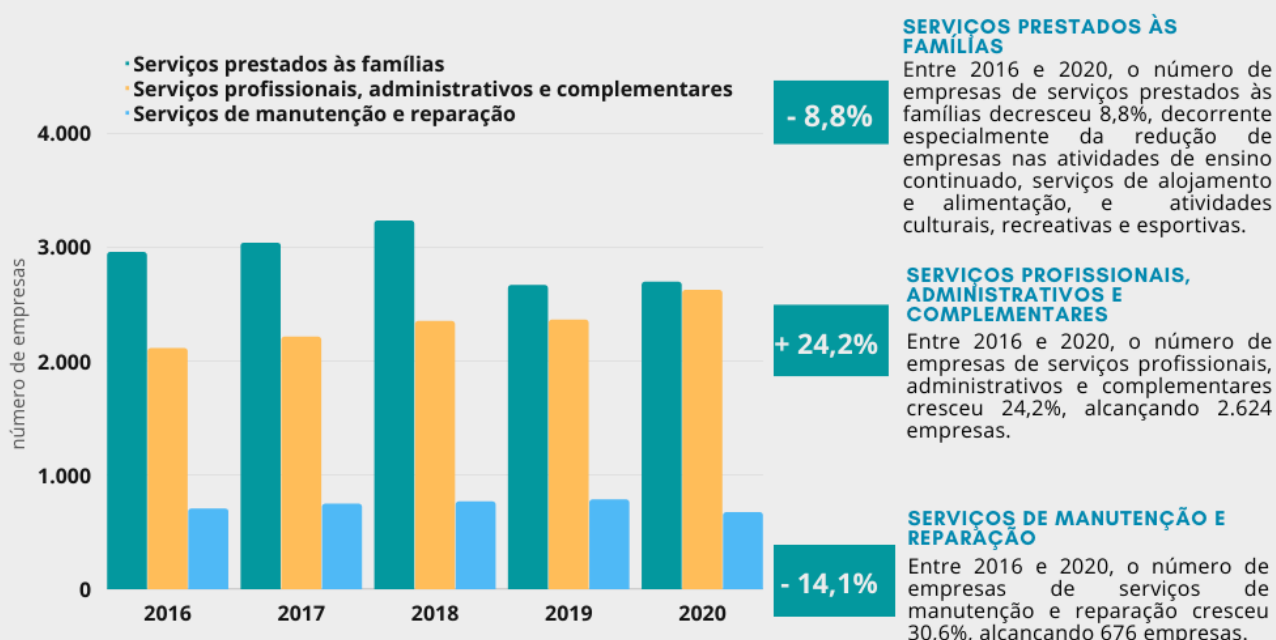
Paralelamente, as empresas referentes às atividades de serviços de manutenção e reparação diminuíram em 14,1%; as empresas de armazenamento e serviços auxiliares a transporte reduziram em 13,3% e atividades culturais, recreativas e esportivas restaram diminutas em 12,4%.



Esses resultados refletem as características impostas pelo contexto da crise, permitindo o surgimento e a expansão das atividades que podem ser desempenhadas de forma remota, bem como o e-commerce, e foi desfavorável às atividades que exigiam a prestação de serviço de forma presencial e/ou com aglomeração de pessoas.

O crescimento observado em 2020 também reflete a tendência apontada pelos últimos cinco anos observados.

ATIVIDADES COM MAIOR NÚMERO DE EMPRESAS - PIAUÍ - 2016 A 2020



Entre 2016 e 2020 teve destaque o avanço de 30,6% nas empresas das atividades de serviços de informação e comunicação e de 24,2% nas de serviços profissionais, administrativos e complementares.



2. Pessoal Ocupado

Entre 2019 e 2020, o número de empregos no setor de serviços diminuiu 1,0%, conforme a PAS (2020). O total de pessoas ocupadas e a distribuição delas nas atividades econômicas do setor estão demonstrados na Tabela 2.

Tabela 2 – Pessoal Ocupado em 31/12 (pessoas) por atividade de serviços – Piauí – 2016 a 2020

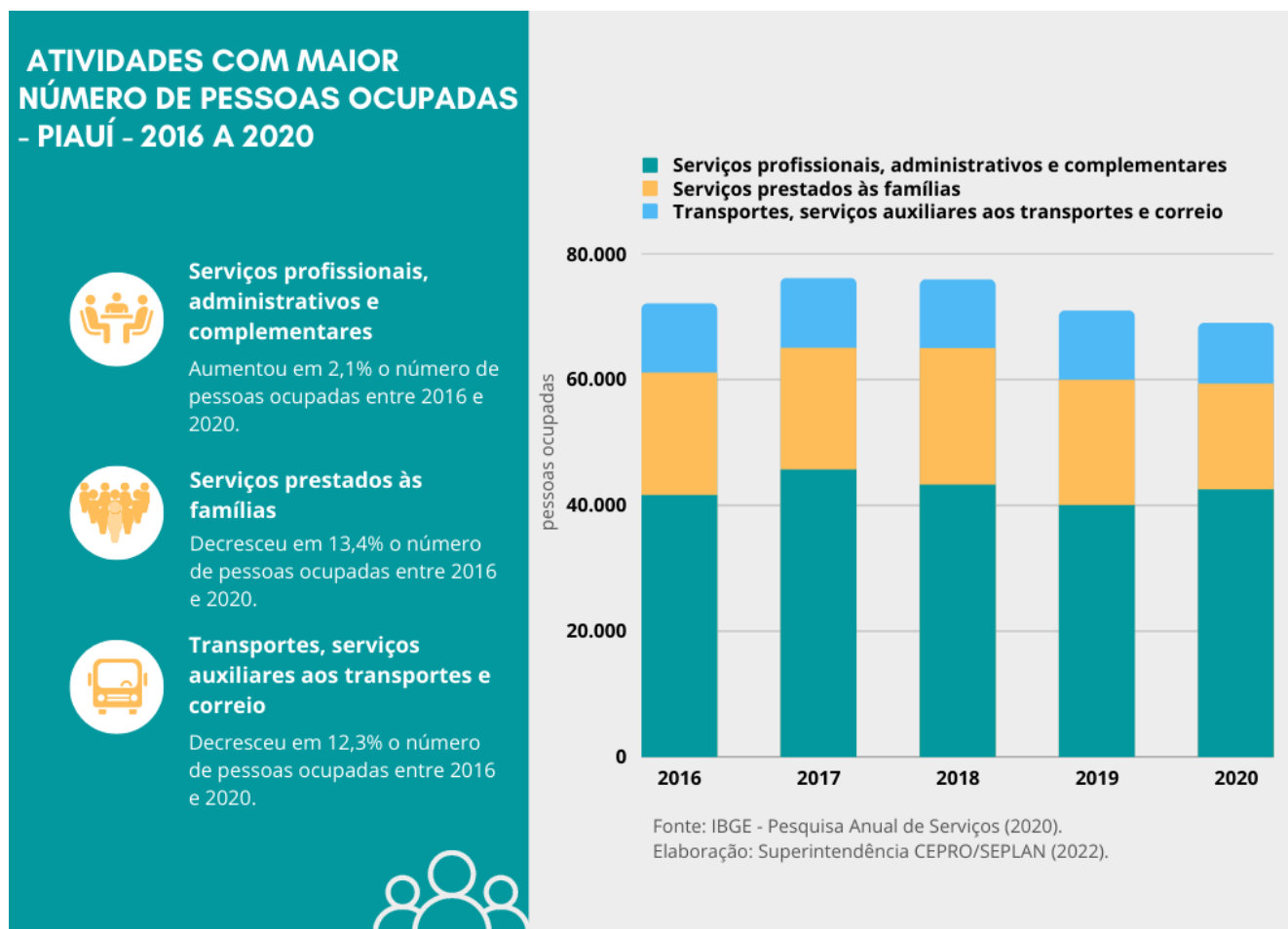
Atividades de serviços	2016	2017	2018	2019	2020	Varição entre 2019 e 2020	Varição entre 2016 e 2020
1. Serviços prestados às famílias	19.393	19.287	21.689	19.861	16.790	-15,5%	-13,4%
1.1 Serviços de alojamento e alimentação	13.803	14.076	16.302	14.316	12.805	-10,6%	-7,2%
1.2 Atividades culturais, recreativas e esportivas	902	952	1.107	984	678	-31,1%	-24,8%
1.3 Serviços pessoais	2.226	2.235	2.242	2.209	1.894	-14,3%	-14,9%
1.4 Atividades de ensino continuado	2.462	2.024	2.038	2.352	1.413	-39,9%	-42,6%
2. Serviços de informação e comunicação	3.406	3.947	4.255	4.648	4.686	0,8%	37,6%
3. Serviços profissionais, administrativos e complementares	41.606	45.643	43.232	40.004	42.474	6,2%	2,1%
4. Transportes, serviços auxiliares aos transportes e correio	10.997	11.086	10.844	10.990	9.644	-12,2%	-12,3%
4.1 Transporte rodoviário	7.526	7.512	7.174	7.228	6.269	-13,3%	-16,7%
4.2 Outros transportes	479	471	487	504	370	-26,6%	-22,8%
4.3 Armazenamento e serviços auxiliares aos transportes	1.103	1.312	1.295	1.266	1.257	-0,7%	14,0%
4.4 Correios e outras atividades de entrega	1.889	1.791	1.888	1.992	1.748	-12,2%	-7,5%
5. Atividades imobiliárias	1.349	1.308	1.460	1.705	1.550	-9,1%	14,9%
6. Serviços de manutenção e reparação	2.953	3.120	3.187	3.776	4.173	10,5%	41,3%
7. Outras atividades de serviços	3.462	3.952	4.428	4.916	5.695	15,8%	64,5%
TOTAL (1+2+3+4+5+6+7)	83.166	88.343	89.095	85.900	85.012	-1,0%	2,2%

Fonte: IBGE – Pesquisa Anual de Serviços (2020).

Em termos de pessoal ocupado, as atividades que apresentaram maior crescimento entre 2019 e 2020 foram: (i) Outras atividades de serviços, 15,8%; (ii) Serviços de manutenção e reparação, 10,5%; (iii) Serviços profissionais, administrativos e complementares, 6,2%.



Embora o ano de 2020 tenha apresentado uma retração no quadro de ocupação em quase todas as atividades do setor, a redução promovida principalmente pela retração na conjuntura pandêmica não suprimiu o aumento estabelecido no período de 2016 a 2020, intensificado pelos desempenhos apresentados nos anos de 2017 e 2018. No quinquênio, houve um crescimento de 2,2%.



Considerando o período de 2016 a 2020, os setores que mais cresceram em número de trabalhadores foram: (i) Outras atividades de serviços, 64,5%; (ii) Serviços de manutenção e reparação, 41,3%; (iii) Serviços de informação e comunicação, 37,6%.

Apesar do decréscimo observado em 2019, as atividades imobiliárias e de armazenamento e serviços auxiliares aos transportes apresentaram crescimento relativo na série iniciada em 2016, com 14,9% e 14,0% de variação, respectivamente.



3. Receita Bruta de Serviços

Em termos de receita, observa-se uma variação negativa entre 2019 e 2020, de 3,8%, conforme Tabela 3.

Tabela 3 – Receita Bruta (mil reais) por atividade de serviços – Piauí – 2016 a 2020

Atividades de serviços	2016	2017	2018	2019	2020	Varição entre 2019 e 2020	Varição entre 2016 e 2020
1. Serviços prestados às famílias	963.762	958.871	1.025.821	968.467	956.624	-1,2%	-0,7%
1.1 Serviços de alojamento e alimentação	786.096	777.766	818.751	764.089	766.495	0,3%	-2,5%
1.2 Atividades culturais, recreativas e esportivas	34.465	40.480	41.791	46.580	30.550	-34,4%	-11,4%
1.3 Serviços pessoais	70.619	69.487	85.884	90.536	78.766	-13,0%	11,5%
1.4 Atividades de ensino continuado	72.582	71.138	79.395	67.262	80.813	20,1%	11,3%
2. Serviços de informação e comunicação	1.558.028	1.677.891	1.687.923	1.569.542	1.462.783	-6,8%	-6,1%
3. Serviços profissionais, administrativos e complementares	1.924.432	2.010.483	2.042.586	2.129.942	2.216.817	4,1%	15,2%
4. Transportes, serviços auxiliares aos transportes e correio	1.068.896	1.196.583	1.304.489	1.182.869	942.798	-20,3%	-11,8%
4.1 Transporte rodoviário	667.169	783.111	856.210	773.172	637.813	-17,5%	-4,4%
4.2 Outros transportes	245.241	250.097	246.739	232.795	108.479	-53,4%	-55,8%
4.3 Armazenamento e serviços auxiliares aos transportes	71.174	81.973	100.115	94.515	121.094	28,1%	70,1%
4.4 Correios e outras atividades de entrega	85.312	81.402	101.425	82.387	75.412	-8,5%	-11,6%
5. Atividades imobiliárias	126.502	116.193	135.369	168.917	196.736	16,5%	55,5%
6. Serviços de manutenção e reparação	105.852	108.991	119.198	137.360	145.270	5,8%	37,2%
7. Outras atividades de serviços	326.707	235.343	302.237	443.993	427.746	-3,7%	30,9%
TOTAL (1+2+3+4+5+6+7)	6.074.179	6.304.355	6.617.623	6.601.090	6.348.774	-3,8%	4,5%

Fonte: IBGE - Pesquisa Anual de Serviços (2020).

As atividades de ensino continuado; armazenamento e serviços auxiliares aos transportes e atividades imobiliárias apresentaram maior variação positiva em termos de receita bruta, entre 2019 e 2020, com 20,1%; 28,1% e 16,5%, respectivamente.

Já no período de 2016 a 2020 houve o aumento das receitas em 4,5%, apesar do impacto negativo em 2019, evidenciando um crescimento nominal nas receitas de atividades imobiliárias

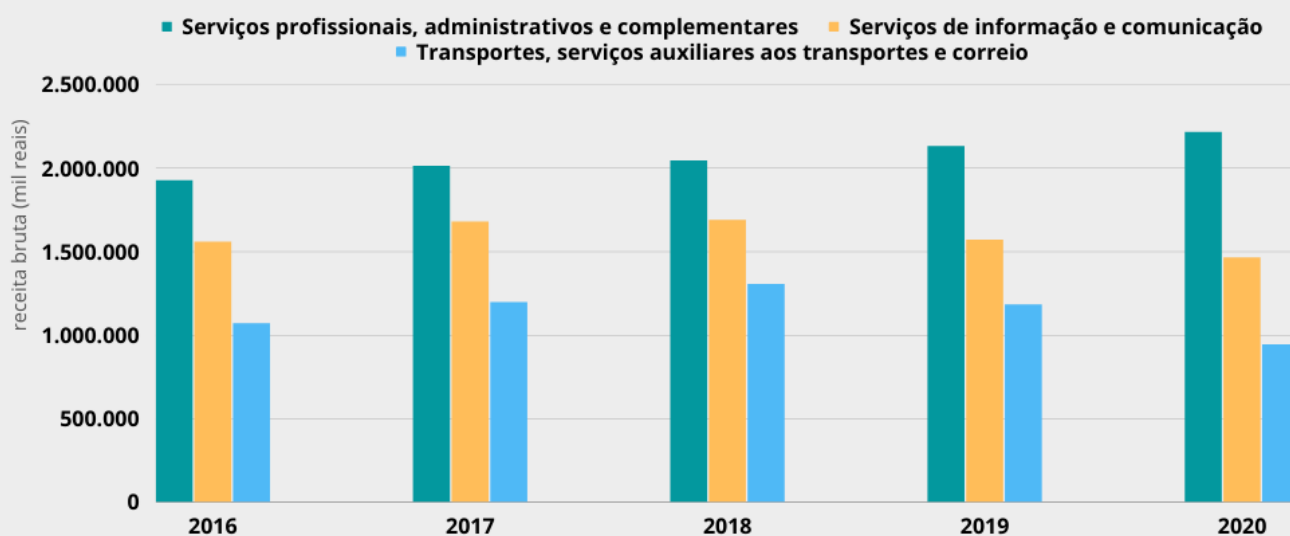


(55,5%), de serviços de manutenção e reparação (37,2%), de outras atividades de serviços (30,9%) e de serviços profissionais, administrativos e complementares (15,2%).

É importante ressaltar que tanto em relação às receitas quanto à remuneração, os efeitos inflacionários podem afetar os resultados.

ATIVIDADES COM MAIOR RECEITA BRUTA (MIL REAIS) - PIAUÍ - 2016 A 2020

Comparando o ano de 2020 com 2016, as atividades de serviços profissionais, administrativos e complementares tiveram um aumento nominal na receita bruta, de 15,2%, ao contrário das atividades de serviço de informação e comunicação (-6,1%) e de transportes, serviços auxiliares aos transportes e correio (-11,8%).



Fonte: IBGE - Pesquisa Anual de Serviços (2020). Elaboração: Superintendência CEPRO/SEPLAN (2022).

4. Salários, retiradas e outras remunerações

Considerando os anos de 2019 e 2020, observou-se uma redução de 4,7% a título de salários, retiradas e outras remunerações, conforme demonstra a Tabela 4.


Tabela 4 – Salários, retiradas e outras remunerações – Piauí – 2016 a 2020

Atividades de serviços	2016	2017	2018	2019	2020	Variação entre 2019 e 2020	Variação entre 2016 e 2020
1. Serviços prestados às famílias	262.871	249.459	289.545	286.346	228.573	-20,2%	-13,0%
1.1 Serviços de alojamento e alimentação	192.690	179.771	214.905	206.231	170.300	-17,4%	-11,6%
1.2 Atividades culturais, recreativas e esportivas	8.182	10.219	11.782	12.590	7.233	-42,5%	-11,6%
1.3 Serviços pessoais	33.446	33.740	35.355	33.121	32.352	-2,3%	-3,3%
1.4 Atividades de ensino continuado	28.553	25.729	27.503	34.404	18.688	-45,7%	-34,5%
2. Serviços de informação e comunicação	78.543	94.078	99.174	113.595	105.076	-7,5%	33,8%
3. Serviços profissionais, administrativos e complementares	724.182	783.702	767.977	717.820	728.522	1,5%	0,6%
4. Transportes, serviços auxiliares aos transportes e correio	261.201	282.844	277.537	269.793	240.495	-10,9%	-7,9%
4.1 Transporte rodoviário	135.470	153.058	142.371	137.078	113.393	-17,3%	-16,3%
4.2 Outros transportes	15.279	16.918	16.340	18.407	12.642	-31,3%	-17,3%
4.3 Armazenamento e serviços auxiliares aos transportes	28.181	29.153	34.082	33.467	38.728	15,7%	37,4%
4.4 Correios e outras atividades de entrega	82.271	83.715	84.744	80.841	75.732	-6,3%	-7,9%
5. Atividades imobiliárias	19.998	22.910	24.781	27.865	25.757	-7,6%	28,8%
6. Serviços de manutenção e reparação	38.358	41.049	43.058	48.806	52.209	7,0%	36,1%
7. Outras atividades de serviços	73.541	72.607	81.835	115.115	124.746	8,4%	69,6%
TOTAL (1+2+3+4+5+6+7)	1.458.694	1.546.649	1.583.907	1.579.340	1.505.378	-4,7%	3,2%

Fonte: IBGE - Pesquisa Anual de Serviços (2020).

O impacto negativo da pandemia nas remunerações também é visível, considerando a diferença relativa em relação ao ano anterior. Os setores que tiveram desempenho positivo foram: armazenamento e serviços auxiliares aos transportes (15,7%), outras atividades de serviços (8,4%), serviços de manutenção e reparação (7,0%) e serviços profissionais, administrativos e complementares (1,5%).

Analisando a tendência a partir de 2016, observa-se um aumento relativo de 3,2% nas remunerações, a título de valores nominais.



ATIVIDADES DE MAIOR REMUNERAÇÃO - PIAUÍ - 2016 A 2020

+0,6%

Serviços profissionais, administrativos e complementares

No ano de 2020, aumentou em 0,6% a remuneração das pessoas ocupadas com essas atividades, em comparação a 2016.

- 13,0%

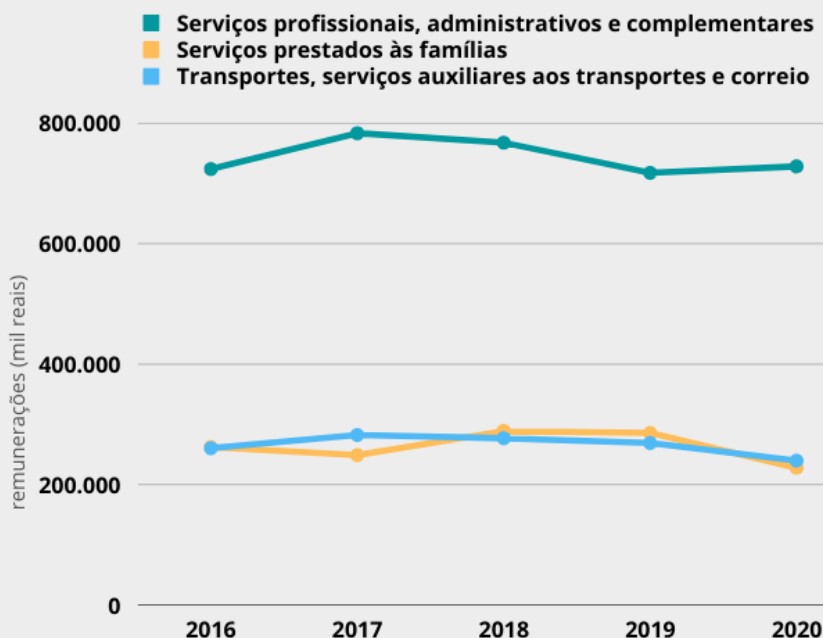
Serviços prestados às famílias

No ano de 2020, decresceu em -13,0% a remuneração das pessoas ocupadas com essas atividades, em comparação a 2016.

- 10,9%

Transportes, serviços auxiliares aos transportes e correio

No ano de 2020, aumentou em -10,9% a remuneração das pessoas ocupadas com essas atividades, em comparação a 2016.



Fonte: IBGE - Pesquisa Anual de Serviços (2020).

Elaboração: Superintendência CEPRO/SEPLAN (2022).

O aumento relativo das remunerações nos últimos cinco anos da referida pesquisa aponta um resultado positivo – mesmo diante dos efeitos da pandemia em 2020.

Esse resultado também reflete atividades que estavam em processo de crescimento contínuo, de modo que o impacto da pandemia não superou os ganhos auferidos ao longo dos anos. Este foi o caso dos serviços de comunicação e informação (cresceu 33,8% de 2016 a 2020, apesar de ter decaído entre 2019 e 2020); e as atividades imobiliárias, que aumentaram 28,8% entre 2016 e 2020, mas sofreram queda em comparação ao ano anterior.



Para maiores informações sobre a “Pesquisa Anual de Serviços” acessar:
<https://www.ibge.gov.br/estatisticas/economicas/servicos/9028-pesquisa-anual-de-servicos.html?t=destaques>

Governo do Estado do Piauí

Maria Regina Sousa

Secretaria de Estado do Planejamento

Rejane Tavares da Silva

Superintendência de Estudos Econômicos e Sociais – CEPRO

Liége de Souza Moura

Diretoria de Estudos Econômicos e Sociais – DESS

Rebeca Maria Nepomuceno Lima

Diretoria de Estatística e Informação – DEI

Antônio Alberto Ibiapina Costa Filho

Equipe de Elaboração

Rebeca Maria Nepomuceno Lima

Leonardo dos Reis Melo

Setor de Publicações

Teresa Cristina Moura Araújo Nunes

Luciana Maura Sales de Sousa

Contato

assessoria.cepro@seplan.pi.gov.br